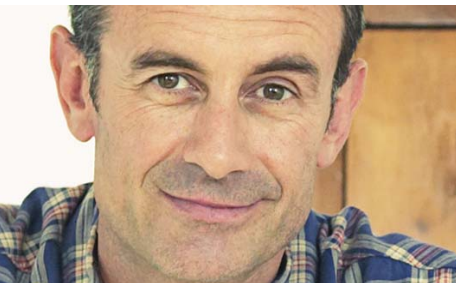


# LE VACCIN CONTRE LA GRIPPE PANDÉMIQUE A(H1N1)



## «LA VACCINATION, UNE BONNE PROTECTION»

La personne qui reçoit ce vaccin se protège contre la grippe (influenza) A(H1N1) et ses complications. Le nouveau virus pandémique, apparu en avril 2009, infecte maintenant des personnes partout dans le monde.

### MALADIE

La grippe se transmet par:	La grippe cause:	Les complications possibles sont:
<ul style="list-style-type: none"> <li>&gt; un contact avec les sécrétions du nez et de la gorge d'une personne infectée.</li> </ul>	<ul style="list-style-type: none"> <li>&gt; de la fièvre;</li> <li>&gt; de la toux;</li> <li>&gt; de la fatigue;</li> <li>&gt; un mal de tête;</li> <li>&gt; des douleurs musculaires;</li> <li>&gt; une atteinte de l'état général.</li> </ul>	<ul style="list-style-type: none"> <li>&gt; une otite;</li> <li>&gt; une sinusite;</li> <li>&gt; une bronchite;</li> <li>&gt; une pneumonie;</li> <li>&gt; la mort.</li> </ul>

### VACCIN

La vaccination est le meilleur moyen de protection contre la grippe A(H1N1) et ses complications. Le vaccin est offert à toute la population québécoise âgée de 6 mois ou plus.

Le vaccin est particulièrement recommandé aux personnes dont le risque de complications de la grippe A(H1N1) est plus élevé, soit les enfants âgés de moins de 5 ans, les femmes enceintes et les personnes souffrant de maladies chroniques (ex. : maladie du cœur, des poumons ou des reins, diabète, cancer, asthme ou système immunitaire affaibli).

Le vaccin contre la grippe A(H1N1) est sécuritaire. La majorité des réactions sont bénignes et de courte durée. Les symptômes ressentis après la vaccination ne sont pas nécessairement causés par le vaccin. Ce vaccin ne peut pas donner la grippe.

## RÉACTIONS

### Les réactions possibles au vaccin sont :

- › De la douleur (50 % ou plus), de la rougeur et un gonflement (10 à 49 %) à l'endroit où l'injection a été faite.
- › Des douleurs musculaires, un mal de tête, de la fatigue et des douleurs articulaires (10 à 49 %).
- › De la fièvre, un gonflement des ganglions dans l'aisselle (1 à 9 %).
- › Des yeux rouges, un mal de gorge, de la toux, une difficulté à respirer (1 à 9 %) ou une enflure du visage (1 à 9 pour 1 000). C'est ce qu'on appelle le *syndrome oculo-respiratoire* (SOR).
- › Des étourdissements, de l'insomnie, des troubles digestifs, de l'urticaire et des rougeurs sur la peau (1 à 9 pour 1 000).
- › Des convulsions, de la névralgie, une diminution temporaire des cellules sanguines qui aident à la coagulation du sang (1 à 9 pour 10 000).

### Ce qu'il faut faire :

- › Appliquer une compresse humide froide à l'endroit où l'injection a été faite.
- › Prendre un médicament du type acétaminophène ou ibuprofène pour soulager les symptômes.
- › Consulter un médecin selon la gravité des symptômes.

Il est possible qu'il existe un très faible risque de développer un syndrome de Guillain-Barré (SGB) après avoir été vacciné contre la grippe. Ce risque serait d'environ 1 cas de plus par million de personnes vaccinées par rapport à la fréquence attendue du SGB dans la population adulte qui est de 10 à 20 cas par million. Ce syndrome cause une paralysie progressive et réversible, mais peut parfois laisser des séquelles. La cause du SGB est inconnue. La majorité des cas surviennent après une infection intestinale ou respiratoire, surtout chez les jeunes adultes et les personnes âgées.

Comme pour tout médicament ou produit biologique, une réaction allergique reste possible. Si une réaction allergique grave devait survenir, elle débiterait dans les minutes qui suivent, et la personne qui administre le vaccin peut traiter cette réaction. C'est pourquoi il est recommandé de demeurer sur place au moins 15 minutes après l'administration du vaccin.

**POUR TOUTE QUESTION RELATIVE À VOTRE SANTÉ,  
ADRESSEZ-VOUS À LA PERSONNE QUI ADMINISTRE  
LE VACCIN, OU CONSULTEZ INFO-SANTÉ 8-1-1  
OU VOTRE MÉDECIN.**